



KKR東海病院

とうかい

国家公務員共済組合連合会 東海病院
〒464-8512
名古屋市千種区千代田橋1-1-1
TEL 052-711-6131(代) FAX 052-712-0052
http://www.toukaihosp.jp/

第59号 2018.1
編集責任者 丸田真也(副院長)

東海病院憲章

東海病院は公共的な保健・医療・福祉サービスを行う施設であり、地域の人々の健康と福祉に資することを目的とする。

私たちのKoKoRo(心)構え

3つのS 誠意…Sincerity
奉仕…Service
考動…Science

東海病院職員は病院憲章の目的を達成するため、誠意・奉仕・考動の3つのSを大切に、地域医療機関との緊密な連携に努め、限りない人間愛と責任をもって、地域の人々に保健・医療・福祉サービスを提供します。

2018年 年頭挨拶

病院長 山本 英夫 ……1

第10回市民公開講座より ①

手指の痛みと変形

—もしかしたらリウマチ?それとも—

診療部長兼整形外科部長 牧野 仁美…2

第10回市民公開講座より ②

安心・安全なMRIのはなし

放射線科技師長 小川 雅大…2

東海病院 部門紹介

～vol.5 栄養科～ ……3

訪問リハビリテーションについて

訪問看護ステーションちよだ

理学療法士 三村 美穂 …3

「地域包括ケア病棟1」の施設基準を取得

医事課長 高砂 直樹 ……4

東海病院・名城病院共催

病診連携勉強会開催のお知らせ…4

診療と交通のご案内…4



東海病院
病院長 山本 英夫

あけまして、おめでとうございます。

皆様には、お健やかに新春をお迎えのこととお慶び申し上げます。旧年中は大変お世話になり、ありがとうございました。

昨年11月、厚生労働省から第21回医療経済実態調査が報告されました。

2016年度改定前後の2事業年度(2015年度、2016年度)の損益状況は、入院収益がない無床診療所はプラス14.9%からプラス14.8%とほぼ横ばいでしたが、一般病院全体ではマイナス3.7%からマイナス4.2%と、0.5ポイントの悪化でした。このマイナス4.2%は、小泉政権時代のマイナス5.6%(2007年度)、マイナス4.4%(2008年度)に次いで3番目に低い数字でした。

2018年度は診療報酬・介護報酬同時改定がありますが、前述の様な厳しい調査結果が出たにも関わらず、昨年末に診療報酬本体部分がプラス0.55%、薬価・材料価格見直しがマイナス1.74%、全体ではマイナス1.19%と決まり、厳しかったとされる前回の2016年度とほぼ同じ改定内容でした。介護報酬改定はプラス0.54%となり、医療と介護の役割分担と切れ目のない連携を目指して、6年ぶりのプラス改定となりました。今回の診療報酬改定は、国民皆保険制度の持続可能性の確保のためとはいえ厳しい改定であり、さらに2018年度中に結論を得る予定の「医師の働き方改革」の議論の内容によっては病院経営への影響も考えられ、医療機関の厳しい経営状態は今後も続くものと予想されます。2019年10月には、いよいよ消費税が10%にアップされる予定ですが、課題である控除対象外消費税問題の解決も強く望まれます。

当院は、昨年5月より一つの病棟を地域包括ケア病棟46床(12月から入院料1)とし、残り二つの病棟の一般病床120床(入院基本料7対1)と合わせ166床となりました。この時に、地域包括ケア病棟入院料1の施設基準である一床あたりの居室面積を確保するために、止むを得ず10床を削減いたしました。身を切る体制整備を行いつつ、今後ポストアキュート、サブアキュートの患者さまを受け入れ、地域の中で当院に求められている役割を果たしてまいります。

今後、地域医療構想の話合いが具体化されていく中、当院はこの地域の急性期医療—いわゆる「攻める医療」—を担いつつ、急増していく高齢者の方々が、健康で人間らしく長生きできるように、「支える医療」にも、全力を尽くしてまいりたいと思います。

本年も、何卒ご指導・ご鞭撻の程、よろしくお願い申し上げます。

最後に皆様のご多幸とご発展を祈念して、新年の挨拶とさせていただきます。

KKRとは?

国家公務員共済組合連合会の
頭文字をとった略称です。



第10回市民公開講座より ①

手指の痛みと変形—もしかしたらリウマチ?それとも…

東海病院 診療部長兼整形外科部長 牧野 仁美

手は身体の中で最も使用頻度の高い器官ですので、その痛みや変形は日常生活に多くの障害をもたらします。主な原因としては関節リウマチを含む自己免疫疾患、変形性関節症、外傷によるもの、先天性疾患に伴うものなどが挙げられます。

関節リウマチによる手指の痛みや腫れは、病初期から現れることが多い症状の一つです。安静時にも痛みがあり、「朝のこわばり」と呼ばれる起床時の指の運動障害を伴います。20年以上前までは治療が難しい疾患でしたが、近年では新しい薬剤の登場により症状が消え治る人も増えてきました。早い段階で治療を開始することが有効と言われていますので、手指に限らず1ヵ月以上関節の腫れや痛みが続く場合は、整形外科やリウマチ科の受診をお勧めします。

手指の変形性関節症はヘバーデン結節、ブシャール結節、母指CM関節症と呼ばれ、それぞれ指の第1(DIP)関節、第2(PIP)関節、手首に近い親指の付け根の関節の腫れと痛み、変形の進行が特徴です。女性に多く特に更年期に発生する頻度が高いことから、女性ホルモンとの関連を示唆する報告もありますが原因は分かっていません。数ヵ月の自然経過で痛みは治まることが多いですが、症状が強い時期には指に負担をかけ過ぎないように注意することや、鎮痛剤や装具の使用が有効な場合もあります。



第10回市民公開講座より ②

安心・安全なMRIのはなし

東海病院 放射線科技師長 小川 雅大



MRI(磁気共鳴画像)とは、強い磁石と電波を使って体の断面の撮影をします。CTとの一番の違いはX線を使わないので放射線被ばくを心配する必要がないことです。

MRI装置の中は狭く、検査中は音がうるさいので、ヘッドホンをさせていただきます。20分ほど時間がかかりますが、きれいな写真を撮影するために動かないようお願いいたします。

また、ブザーを持っていただきますので万が一、気分が悪くなった場合でも安心です。

○MRI検査を受けるときの注意

検査室内には常に強い磁場が発生しており、磁性体の物は絶対に持ち込んではいけません。

次のような方は検査が受けられないことがありますので、あらかじめお知らせください。

心臓ペースメーカー、刺激電極、人工内耳、脳動脈クリップなどの金属が埋め込まれている方。妊婦、妊娠をされている可能性のある方。閉所恐怖症の方。入れ墨、タトゥー、アートメイクがある方。

最近では、MRI対応の非磁性体の材質で作られたものも次々とできておりMRI検査を行って大丈夫かどうかは安全のために治療を受けた病院で確認する必要があります。

東海病院ではMRI対応のペースメーカーや人工内耳を入れている方の検査は行っていません。

東海病院に最初のMRI装置が導入されたのが平成2年。もう27年になります。

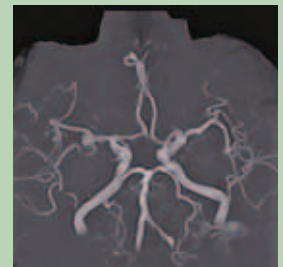
今回、集まれた方々に伺ったところ、MRI検査を経験された方が、およそ8割もお見えになり驚きました。

○今後も、安心して検査を受けていただけるように安全な検査を心がけてまいります。

椎間板ヘルニア



脳動脈瘤



半月板損傷



東海病院 部門紹介

～vol.5 栄養科～

栄養科では、食事提供や栄養相談などを通して、患者様を食事の面からサポートできるように日々取り組んでいます。

入院中の食事は、主治医の指示に基づき、入院患者様の個々の病態に合った食事を提供しています。食べることは治療の一環であることから、治療食が必要な患者様には、管理栄養士が食事内容の説明、食事療法などをお話しています。最近では高齢で食欲が低下している患者様も多く、そのような患者様に対しても、管理栄養士がベットサイドを訪問してお話をお伺いし、食事内容や食形態の調整を行っています。

また、食事は入院中の楽しみの一つであることから、月に一度、季節に応じた行事食を提供しています（写真：たなばた、土用の丑、お月見など）。食事制限の必要ない患者



たなばた



土用の丑



お月見

様の昼食と夕食は、毎日2種類の食事をご用意して選んでいただけるようにしています。

なお、入院患者様のみではなく外来患者様においても、栄養食事指導を行っています。管理栄養士が病態に応じた食事療法をご提案します。糖尿病、高血圧、脂質異常症、がん治療、低栄養、摂食嚥下障害などで食事や栄養管理にお困りの方がいらっしゃいましたら、お気軽にお問い合わせ下さい。

訪問リハビリテーションについて

訪問看護ステーションちよだ 理学療法士 三村 美穂

平成29年10月より訪問看護ステーションちよだでは、訪問リハビリテーションを開始いたしました。退院後の体調・身体機能の管理、ご自宅でのADL動作の方法、福祉用具の相談、介護をする方への介助の方法など、できるだけ無理なく在宅での生活を継続していただけるよう支援します。

たとえば、

- ①入院中にリハビリ等の練習でできるつもりになっていた動作でも、いざ自宅に帰ると、入院前のやり方で行ってしまい苦労する。
- ②今までできていた動作がスムーズにできなくなった、道具が上手く使えない、介助が上手くいかない。
- ③在宅生活での運動習慣の持ち方や、リスク管理を考慮した、運動の方法や運動量がわからない。
- ④痛みや、疾患の予防を考えた生活や動作を教えてください。

など、実際の場面を確認し在宅での状態にあわせて、よりよく生活するための具体的な動作の練習、環境の設定などを行います。

事業所は介護老人保健施設ちよだの1階にあります。お気軽にご相談ください。

国家公務員共済組合連合会東海病院
訪問看護ステーションちよだ

〒464-8512
名古屋市千種区千代田橋一丁目1番1号
TEL (052) 711-6236
FAX (052) 711-6260
平日 8:30~17:15
土曜 8:30~12:30

「地域包括ケア病棟1」の施設基準を取得

東海病院 医事課長 高砂 直樹

平成29年5月より稼動しております「地域包括ケア病棟2」56床は、同年6月に46床に減床し、1床あたりの面積を広くして療養環境の整備を行いました。これより46床の実績が6ヶ月を経過して、12月に「地域包括ケア病棟1」として届出が受理されました。

今後とも回復期の病棟として、近隣の病院からの在宅療養を目指す転院患者さま、及びレスパイト入院や在宅支援の病床として広く受け入れていく方針です。

東海病院・名城病院共催 病診連携勉強会開催のお知らせ

- 日 時：平成30年2月10日（土）15時30分～17時30分
 場 所：ホテルブル王山（名古屋市中種区覚王山通8-18）
 （地下鉄東山線池下駅下車2番出口より徒歩3分）
 演 題：「泌尿器外科領域におけるロボット手術の今とこれから～大きく発展するロボット手術の魅力とは～」ほか
 講 師：名古屋大学大学院医学系研究科泌尿器科学講師 松川 宜久先生ほか
 東海病院・名城病院医師から2題症例発表あり
 単 位：日本医師会生涯教育認定講演会（参加証をお渡しします）
 取得単位：2単位
 担 当：地域連携室

診療と交通のご案内

診療科

内 科

消化器	月～土	} 受付 8時30分～11時30分
循環器	月～土	
呼吸器	月・水	
肝 臓	月	
糖尿病	金	
禁煙外来	火・木	完全予約制

外 科

消化器	月～土	} 受付 8時30分～11時30分
ヘルニア外来	第1・3・5土	
血 管	金	受付 8時30分～11時00分
整形外科	月～土	受付 8時30分～11時00分
泌尿器科	月～土	受付 8時30分～11時30分
眼 科	月～金	受付 8時30分～11時30分
脳神経外科	火・木	受付 8時30分～11時30分
皮膚科	木	受付 13時00分～14時00分

土曜日は、第1・3・5のみ診療を行っております。

土曜日の診療は、当番医となります。

※平成29年4月1日より標榜科が変更となりました。

休 診 日 第2・4土曜日

日曜日、祝日、年末年始(12月29日～1月3日)

所 在 地 〒464-8512 名古屋市中種区千代田橋1-1-1

電 話 TEL 052-711-6131 FAX 052-712-0052

アドレス <http://www.toukaihosp.jp/>

交 通 地下鉄・名城線茶屋ヶ坂駅②番出口より約7分

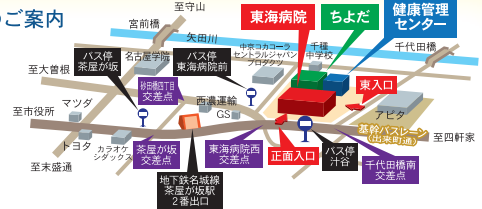
バ ス・基幹バス汁谷下車約1分

名鉄瀬戸線・大曽根駅下車 地下鉄名城線乗換 茶屋ヶ坂駅下車

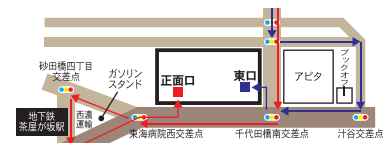
ゆとりーとライン・砂田橋駅下車 地下鉄名城線乗換 茶屋ヶ坂駅下車

※一部送迎バスあり

周辺のご案内



駐車場入口のご案内



※守山方面・千代田橋経由から車でお越しの際
 ■千代田橋を渡り2つ目の信号を左折、青線のように迂回して東口よりお入りください。
 ■千代田橋南交差点を右折する場合はお手数ですが赤線のように迂回して正面口よりお入りください。

公共交通機関のご案内

