



KKR東海病院

とうかい

KKR とは？

国家公務員共済組合連合会の
頭文字をとった略称です。

第67号 2020.1
編集責任者 丸田真也(副院長)

東海病院憲章

東海病院は公共的な保健・医療・福祉サービスを行う施設であり、地域の人々の健康と福祉に資することを目的とする。

私たちのKoKoRo(心)構え

3つのS 誠意…Sincerity 奉仕…Service 考動…Science
東海病院職員は病院憲章の目的を達成するため、誠意・奉仕・考動の3つのSを大切に、地域医療機関との緊密な連携に努め、限りない人間愛と責任をもって、地域の人々に保健・医療・福祉サービスを提供します。

2020年 年頭挨拶

病院長 山本 英夫 …………… 1

第15回市民公開講座①

「人間ドックのすすめ」

内科統括部長兼

東海健康管理センター長

西村 英哉 …………… 2

第15回市民公開講座②

「尿の色調」

臨床検査技師 田中 誠記 …… 2

人間ドックのご案内

東海健康管理センター …… 3

新任医師のご紹介

消化器内科医師 津田 美芽 … 4

東海病院・名城病院共催

病診連携勉強会開催のお知らせ … 4

診療と交通のご案内 …………… 4



あけまして、おめでとうございます。皆様には、お健やかに新春をお迎えのこととお慶び申し上げます。

旧年中は大変お世話になり、ありがとうございました。昨年は地球温暖化の影響で、大型台風による想定範囲を超える災害がありましたが、今年もこれまでに経験したことのない自然災害による被害が心配です。そして医療界でも昨年、地域医療構想調整会議での再検証を要請する424の公立・公的病院名の公表がありました。今年には、民間病院のデータも公表されて、調整会議も本格化していくものと思われます。そして2024年4月から始まる医師の時間外労働規制のため、特に大規模病院では「医師の働き方改革」への対応が求められ、時間的余裕もありません。医療界にも大きな変化のうねりが押し寄せてきています。

昨年11月に発表された医療経済実態調査(実調)でも、一般病院の過半数が赤字という結果で、多くの病院が経営難に苦しんでいます。それでも、今年の診療報酬改定では、本体プラス0.47%増と働き方改革分0.08%増のプラス0.55%ですが、しっかり全体ではマイナス改定となります。実調で、大学病院など特定機能病院の経営悪化は特に深刻のようですし、さらに働き方改革によって大学病院などの医師の派遣のあり方などが見直されるのではないかと心配しています。

昨年5月「令和」への改元がありましたが、新元号公表時、出典元の万葉集の「歌」に関して「厳しい寒さの後に、見事に咲き誇る梅の花のように、明日への希望とともに、花を咲かせることができるよう願いを込めて決定した」とのコメントがありました。昭和29年に結核病院として設立された東海病院は、「昭和」の時代は結核病院としての役目を終えて苦しみながらも存続し、昭和63年に一般病院となってからは、医療界にとって相当厳しかった「平成」30年間を一般病院として駆け抜けてきました。そして新たな「令和」の時代に、東海病院にも「花」を咲かせることができればと思っております。

2022年から団塊の世代の方が75歳となり始め、高齢者特有の疾病が急速に増加すると予想されています。本年も、高齢者の方々が健康で人間らしく長生きできるように、急性期医療と「支える医療」・「介護」業務を行って、地域の保健・医療・福祉に貢献していきたいと思っております。

本年も、何卒ご指導・ご鞭撻のほど、よろしくお願い申し上げます。

最後に、皆様のご多幸とご発展を祈念して、新年の挨拶とさせていただきます。

令和2年元旦

東海病院長 山本 英夫

国家公務員共済組合連合会

東海病院

〒464-8512 名古屋市千種区千代田橋一丁目1番1号

☎ 052-711-6131 (代表)

☎ 052-712-0052

🌐 <https://www.toukaihos.jp/>



東海病院 検索

「人間ドックのすすめ」

内科統括部長兼東海健康管理センター長 西村 英哉



人間ドックという言葉はよく聞くけど、どのようなものなのか、受診する意味はあるのか、受診した後はどのようにしたらよいか、わかりにくいという声をたびたびお聞きします。そこで、「人間ドックって何?」、「検診と健診ってちがうの?」、「人間ドックは受けた方がいいの?」、「病院での検査の基準値とドックでの基準値が違うのですが?」、「人間ドックでの結果で異常が認められました。どうすればいいですか。」といった点からお話をさせていただきました。

検診と健診って
ちがうの?

ちがいます!!
目的がちがいます。

人間ドックを受けたほうが良いとするデータとして、よく用いられる調査です。

平成15-17年度の3年連続で、毎年、人間ドック検診または会社事業所における検診のいずれかを受診した方の5年間の累積医療費を見たものです。5年間の累計医療費が、40歳代で約15万、50歳代で約30万円減少しています。

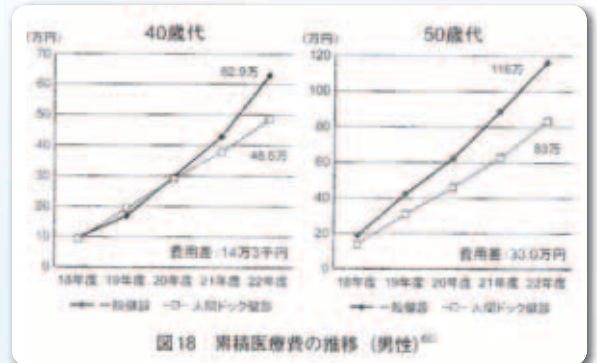


図18 累積医療費の推移 (男性)^①
年間医療費削減の観点からの人間ドック検診受診の意義 人間ドック Vol.27 No.1 29-35 2012

寒い中、28名もの方にお集まりいただき、熱心に聞いていただき、ありがとうございました。皆様の健康の維持に、少しでもお役に立てば幸いです。

「尿の色調」

臨床検査技師 田中 誠記



尿は健康状態や生活環境によって日々変化します。毎日の尿(排尿)の色や量・回数・においなどセルフチェックもしやすく変化に気が付く機会も多いと思われます。

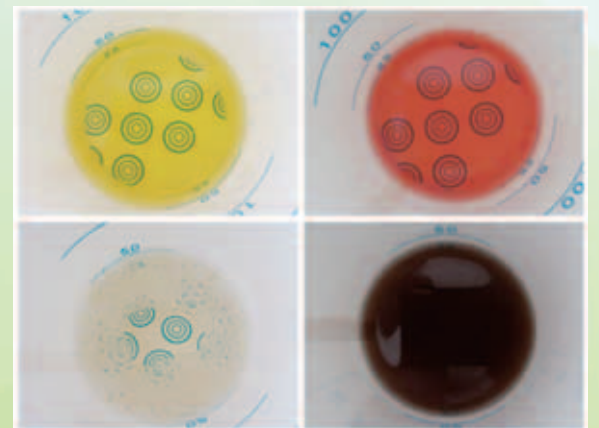
正常尿の色調は一般的に淡黄色から黄褐色を示します。これはウロクロム、ウロビリルン、ウロビリノーゲン、インドール誘導体などによるものです。

通常、尿の色の濃さは比重とほぼ並行し、食物、運動、発汗などの影響を受け種々に変化します。その他最近では健常人においても、食用色素やビタミン剤の服用による着色も見られるほか、患者尿では薬物や負荷物質による着色もあります。今日では尿着色の臨床的意義は殆どありませんが観察の必要性は認められています。

病院の尿検査ではさらに詳しく幅広い成分チェック、定量などを行います。

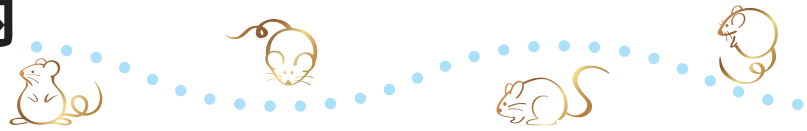
尿色調の種類とその原因

色調	原因
無色、淡黄色	希釈尿、多尿、低比重尿
乳白色、白濁	膿尿、細菌尿、脂肪尿、リン酸塩、炭酸塩
濃黄色、黄褐色、茶褐色	濃縮尿、ビリルビン尿、ウロビリルン尿
赤色、赤褐色	血尿、ヘモグロビン尿、ミオグロビン尿、PSP尿、ポルフィリン尿



人間ドックのご案内

東海健康管理センター



【ドックコース】

- Aコース（1泊2日ドック）
 - Bコース（日帰りドック）
 - Lコース（日帰りドック）*胃検査なし
 - Cコース（精密骨ドック）
 - Dコース（脳ドック）
 - Hコース（定期健康診断）
- * B・L・Hは平日午前、C・Dは平日午後。尚、B・Lは第1・3・5の土曜日午前も可。
 * Aコースは月～火、水～木のどちらか
 * 各コースの料金についてはお問い合わせ下さい。

検査項目	検査内容	コース						
		A	B	L	C	D	H	
身体計測	身長・体重・血圧・肥満度・体脂肪率・体格指数	●	●	●	●	●	●	
	腹囲・聴診	●	●	●			●	
尿検査	PH・糖・蛋白・ウロビリノーゲン・潜血・ケトン体・ビリルビン	●	●	●	●	●	●	
	沈渣	●						
	比重	●	●	●	●	●		
便検査	潜血2回法		●	●				
血液	血液一般	●	●	●	●	●	●	
		白血球・赤血球・ヘモグロビン・ヘマトクリット・血小板	●	●	●	●	●	●
		MCV・MCH・MCHC	●	●	●	●	●	
	血液像	好中球・リンパ球・単球・好酸球・好塩基球	●					
	肝機能	総蛋白・アルブミン・A/G・LDH・LAP・コリンエステラーゼ・総ビリルビン	●	●	●	●		
		HBs (B型肝炎) 抗原・HBs (B型肝炎) 抗体	●	●	●			●
		AST (GOT) ・ALT (GPT) ・γ-GT (γGTP)	●	●	●	●	●	●
	腎機能	HCV (C型肝炎) 抗体	●	●	●			
	腎機能	尿素窒素・eGFR・クレアチニン・Na・K・Cl・Ca	●	●	●	●	●	
	脂質	総コレステロール・中性脂肪・nonHDLコレステロール・LDLコレステロール	●	●	●	●	●	●
	尿酸	尿酸	●	●	●	●	●	
	膵機能	アミラーゼ	●	●	●	●	●	
	糖代謝	HbA1C・空腹時血糖	●	●	●		●	●
	血清学	CRP・RF (リウマチ因子) ・TPHA (梅毒)	●	●	●			
腫瘍マーカー	CEA・CA19-9	●						
心電図	安静時心電図	●	●	●		●	●	
肺機能	予測肺活量・努力性肺活量・1秒量・%肺活量・1秒率・%1秒量	●	●	●				
胸部	直接撮影 (正面)	●	●	●			●	
CT撮影	胸部・上下腹部単純CT撮影	●						
上部消化管	バリウム検査又は、上部消化管内視鏡 (胃カメラ)	●	●					
腹部超音波	肝臓・胆嚢・腎臓・膵臓・脾臓	●	●	●				
下部消化管	大腸内視鏡検査	●						
眼	視力 (裸眼・矯正) ・眼底写真・眼圧	●	●	●		●	●	
聴力	1,000Hz (低音) 4,000Hz (高音)	●	●	●			●	
骨密度	精密骨密度測定 (X線撮影)				●			
MR	脳断層写真 (MRI) ・脳血管撮影 (MRA) ・頸部 (MRA)					●		
総合診断	郵送又は医師による結果説明 (後日予約制)	●	●	●	●	●	●	

【ご予約・問い合わせについて】

東海健康管理センター 受付電話番号 052-711-6131 (内線 8152)

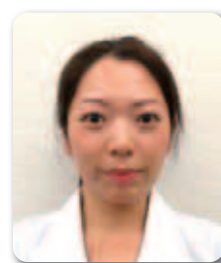
平日 午前10時～午後4時 第1.3.5土曜日 午前9時～12時

2月～5月は人間ドックのご予約をスムーズにお取りすることができます。健康増進のために是非お役立て下さい。

又、当院では鎮静剤を使用することで胃部内視鏡検査の苦痛を軽減させたり、最新80列マルチスライスCT装置を導入し被曝低減に努めながらも質の高い検査を行うなど常にお客様の立場に立って検査を行っております。(鎮静剤やCT検査はオプションとなります。)

新任医師のご紹介

消化器内科医師 津田 美芽



このたび2020年1月より消化器内科に赴任になりました津田美芽（つだ みめ）と申します。2013年に大学卒業後、瀬戸にあります公立陶生病院にて研修および救急や総合内科外来などの内科全般、消化器内科専攻医として約7年間勤務してまいりました。医師になってから初めての転勤で緊張しております。不慣れでご迷惑をおかけすることもあるかと思いますが少しでも地域の医療に貢献できるように努めてまいりたいと思いますのでご指導のほど何卒よろしくお願い申し上げます。

東海病院・名城病院共催 病診連携勉強会開催のお知らせ

日時：令和2年2月15日(土) 15時30分～17時30分
 場所：ホテル ルブラ王山（名古屋市中種区覚王山8-18）
 演題：特別講演2題を予定しています。別途お知らせいたします。
 単 位：日本医師会生涯教育認定講演会（2単位、参加証をお渡しします）

診療と交通のご案内

診療科目

内科、消化器内科、循環器内科、呼吸器内科、糖尿病内科、外科、消化器外科、血管外科、整形外科、リウマチ科、泌尿器科、眼科、脳神経外科、皮膚科、麻酔科、放射線科、リハビリテーション科

受付時間

診療受付時間	月	火	水	木	金	土	日
8:30～11:30	○	○	○	○	○	☆	/

休診日：日曜日・祝祭日・第2,4土曜日・年末年始

☆第1,3,5土曜日の午前中は診療を受付けております。

※整形外科は8:30～11:00までの受付です。

※眼科は月・水・木・金の受付です。

※皮膚科は木曜日の午後（13:00～14:00）のみの受付です。

※脳神経外科は、火曜日・木曜日でのみの受付です。

※血管外科は、金曜日のみの受付です。（金曜日8:30～11:00 下肢静脈瘤）

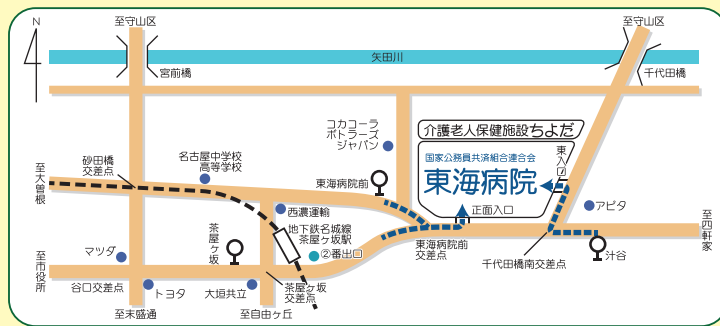
※ご予約をとられている方の変更・キャンセルは各科外来窓口までお願いします。（月曜日～金曜日14:00～16:00）

アクセス

- 地下鉄でお越しの場合
 名城線「茶屋ヶ坂」駅②番出口より東へ300m（徒歩約7分）
- 市バス・名鉄バスでお越しの場合
 栄から <名鉄・基幹バス> オアシス21 ③番のりば（引山行）「汁谷」下車 徒歩約1分
 名古屋駅から <市バス> 名古屋駅バスターミナル ⑦番のりば（茶屋ヶ坂行）「茶屋ヶ坂」下車 徒歩約9分
 <名鉄・基幹バス> 名鉄バスセンター ④番のりば（三軒家行）「汁谷」下車 徒歩約1分
- 駐車場 100台

無料送迎バス

- 運行日
 月～金（土曜・日曜・祝祭日・12月29日～1月3日を除く）
- 乗降場所
 地下鉄名城線茶屋ヶ坂駅循環送迎バス：
 病院発 → 地下鉄名城線茶屋ヶ坂駅ロータリー → 地下鉄名城線茶屋ヶ坂駅ロータリー → 病院
 名鉄瀬戸線小幡駅循環送迎バス：
 病院発 → 名鉄瀬戸線小幡駅ロータリー付近 → 地下鉄名城線茶屋ヶ坂駅ロータリー → 病院



■名古屋駅方面から
 出来町通りを瀬戸方面へ直進→
 東海病院前の交差点（三叉路）を通過しす<左折→
 東海病院正面入口からお入りください。

■瀬戸・引山方面から
 瀬戸線（国道363号線、通称・基幹バスレーン・出来町通）を
 名古屋方面へ→千代田橋南交差点を右折→
 北進50Mの東入口からお入りください。

